

Arbetsmarknadssituationen för hela befolkningen 15–74 år, AKU tredje kvartalet 2011.

Labour Force Surveys: Third Quarter 2011

I korta drag

Antalet sysselsatta ökade med 90 000

Under det tredje kvartalet 2011 uppgick antalet sysselsatta till 4 723 000 vilket är en ökning med 90 000 personer jämfört med samma kvartal 2010. Av de sysselsatta var 2 486 000 män och 2 237 000 kvinnor, en ökning med 34 000 respektive 56 000 personer. Sysselsättningsgraden, det vill säga andelen sysselsatta av befolkningen, ökade med 0,8 procentenheter till 66,7 procent. För kvinnorna uppgick sysselsättningsgraden till 64,0 procent, en ökning med 1,2 procentenheter, och för männen till 69,4 procent.

Antalet anställda ökade med 101 000 jämfört med samma kvartal förra året, en ökning som till största delen skedde inom den privata sektorn. Både antalet fast anställda och tidsbegränsat anställda personer ökade under tredje kvartalet 2011 jämfört med motsvarande kvartal 2010. Antalet personer med en fast anställning ökade med 58 000 och antalet med en tidsbegränsad anställning med 43 000. Ökningen av de fast anställda var ganska jämnt fördelad mellan könen, medan kvinnorna stod för merparten av ökningen av de tidsbegränsat anställda.

Personer i arbete – 67 000 fler än förra året

Gruppen *personer i arbete* omfattar sysselsatta som arbetade under mätveckan och som alltså inte var frånvarande från arbetet av något skäl. Under tredje kvartalet 2011 var 3 444 000 personer, eller 48,6 procent av befolkningen, i arbete under mätveckan vilket är 67 000 fler än motsvarande kvartal året innan. Av dem som var i arbete var 1 862 000 män och 1 582 000 var kvinnor. Det innebär att 52,0 procent av männen och 45,2 procent av kvinnorna var i arbete under kvartalet.

Det totala antalet arbetade timmar uppgick under tredje kvartalet 2011 till i genomsnitt 128,1 miljoner per vecka. Efter att hänsyn tagits till kalenderskillnader, såsom skillnader i helger, semestrar och liknande, motsvarar det en ökning på 1,9 procent jämfört med tredje kvartalet 2010.



Statistiska centralbyrån
Statistics Sweden

Daniel Samuelsson, SCB, tfn 08-506 949 78, daniel.samuelsson@scb.se
Susanne Malmer, SCB, tfn 08-506 945 84, susanne.malmer@scb.se

Statistiken har producerats av SCB, som ansvarar för officiell statistik inom området.

ISSN 1654-2843 Serie AM – Arbetsmarknad 11 SM 1104. Utkom den 15 november 2011.
URN:NBN:SE:SCB-2011-AM11SM1104_pdf
Tidigare publicering: Se avsnittet Fakta om statistiken.
Utgivare av Statistiska meddelanden är Stefan Lundgren, SCB.

Personer ej i arbete – Mer än halva befolkningen var ej i arbete

Gruppen *personer ej i arbete* omfattar istället sysselsatta som är frånvarande minst en kalendervecka, personer som är arbetslösa samt personer som inte ingår i arbetskraften. Under det tredje kvartalet uppgick antalet personer i denna grupp till 3 636 000 personer, vilket motsvarade 51,4 procent av befolkningen i åldern 15–74 år. Jämfört med tredje kvartalet 2010 är förändringen i antal personer som inte var i arbete inte statistiskt säkerställd, däremot minskade andelen med 0,5 procentenheter.

Sysselsatta frånvarande hela mätveckan – Vanligaste orsaken var semester

Under det tredje kvartalet 2011 var 27,1 procent av de sysselsatta, eller 1 279 000 personer, frånvarande från arbetet i en vecka eller mer. Kvinnor var frånvarande från arbetet i något högre utsträckning än män, 29,3 procent av de kvinnliga och 25,1 procent av de manliga sysselsatta hade varit frånvarande från arbetet i minst en vecka.

Den vanligaste orsaken till frånvaro från arbetet var semester. Under det tredje kvartalet 2011 hade 1 004 000 av de sysselsatta varit borta från arbetet minst en vecka på grund av semester. Antalet personer som var frånvarande från arbetet på grund av sjukdom uppgick under samma period till 81 000 personer. Det innebär att 1,7 procent av alla sysselsatta hade minst en veckas sjukfrånvaro under tredje kvartalet. Kvinnor hade högre sjukfrånvaro än män. Av de sysselsatta kvinnorna var 2,1 procent frånvarande på grund av sjukdom, motsvarande andel bland männen var 1,3 procent.

Arbetslösa – Fortsätter att minska

Under tredje kvartalet 2011 var 345 000 personer arbetslösa, vilket är en minskning med 45 000 jämfört med samma kvartal föregående år. Av de arbetslösa var 184 000 män och 161 000 kvinnor, en minskning med 22 000 respektive 23 000 personer.

Det relativa arbetslöshetsstalet uppgick till 6,8 procent av arbetskraften, vilket är en minskning med 1,0 procentenheter jämfört med motsvarande kvartal året innan. Bland män låg arbetslösheten på 6,9 procent och bland kvinnor på 6,7 procent, en minskning med 0,9 respektive 1,1 procentenheter.

Arbetslösheten minskade för de flesta åldersgrupperna och var som störst bland ungdomar i åldern 15–24 år. För denna grupp minskade arbetslöshetsstalet med 2,5 procentenheter till 18,4 procent. Av de arbetslösa ungdomarna under kvartalet studerade var fjärde på heltid.

Var tredje arbetslös i åldern 15-74 år var långtidsarbetslös, det vill säga haft en sammanhängande arbetslöshetsperiod på 27 veckor eller mer. Det innebär att 107 000 personer var långtidsarbetslösa vilket är en minskning med 19 000 personer.

Personer ej i arbetskraften – 28,4 procent stod utanför arbetskraften

I gruppen *ej i arbetskraften* ingår personer som varken klassas som sysselsatta eller som arbetslösa och gruppen utgörs framförallt av personer som är pensionerade, som studerar eller som är sjuka.

Under tredje kvartalet 2011 stod 2 012 000 personer mellan 15-74 år, eller 28,4 procent av befolkningen, utanför arbetskraften. Av de som var utanför arbetskraften var 911 000 män och 1 100 000 kvinnor. Störst av undergrupperna som tillsammans utgör personer ej i arbetskraften var pensionärerna. Under kvartalet uppgick denna grupp till 876 000 personer vilket är en ökning med 41 000. Antalet sjuka mellan 15-74 år, som uppgick till 350 000, minskade med 30 000 personer jämfört med tredje kvartalet 2010. Denna minskning var relativt jämnt fördelad mellan könen trots att fler kvinnor än män var utanför arbetskraften på grund av sjukdom, 215 000 jämfört med 135 000.

Innehåll

Statistiken med kommentarer	5
Om Arbetskraftsundersökningarna	5
Befolkningen	5
Arbetskraften	5
Sysselsatta	6
Sysselsättningsgrad	6
Näringsgrenar och regioner	6
Anställda	6
Företagare och medhjälpande hushållsmedlemmar	7
Överenskommen arbetstid	7
Undersysselsatta	7
Personer i arbete	7
Arbetade timmar	8
Personer ej i arbete	8
Sysselsatta men frånvarande under hela mätveckan	8
Arbetslösa	9
Personer ej i arbetskraften	10
Tabeller	11
1. Befolkningen 15–74 år efter arbetskraftstillhörighet. Kvartal 3 2011 samt kvartal 3 2010.	11
2. Befolkningen 15–24 år efter arbetskraftstillhörighet. Kvartal 3 2011 samt kvartal 3 2010	12
3. Befolkningen 15–74 år efter arbetskraftstillhörighet samt orsak till att ej vara i arbete. Kvartal 3 2011 samt kvartal 3 2010	13
4. Befolkningen 15–74 år som ej är i arbete. Kvartal 3 2011 samt kvartal 3 2010	14
5. Befolkningen 15–74 år som ej är i arbete efter utbildningsnivå. Kvartal 3 2011	14
6. Arbetslösa efter arbetslöshetstidens längd. Kvartal 3 2011	15
7. Arbetslösa efter tidigare arbetslivserfarenhet. Kvartal 3 2011	15
8. Befolkningen 16–64 år efter arbetskraftstillhörighet samt orsak till att ej vara i arbete. Kvartal 3 2011 samt kvartal 3 2010	16
9. Befolkningen 16–64 år som ej är i arbete. Kvartal 3 2011 samt kvartal 3 2010	17
Teckenförklaring	17
Diagram	18
Diagram 1. Sysselsatta (1000-tal) 15–74 år, 2005–2011, kvartal	18
Diagram 2. Arbetslösa (1000-tal) 15–74 år, 2005–2011, kvartal	18
Diagram 3. Andel sysselsatta, arbetslösa respektive ej i arbetskraften inom olika åldersgrupper, kvartal 3 2011	19
Diagram 4. Personer ej i arbetskraften i åldern 15–74 år fördelade efter huvudsaklig verksamhet, kvartal 3 2011	19

Fakta om statistiken	20
<hr/>	
Detta omfattar statistiken	20
Definitioner och förklaringar i Arbetskraftsundersökningarna	21
Så görs statistiken	23
Statistikens tillförlitlighet	23
Bra att veta	24
Annan statistik	24
In English	25
<hr/>	
Summary	25
The number of employed increased	25
Fewer people not at work	25
Continued decline of unemployment	25
People not in the labour force.	25
List of tables	26
List of terms	26

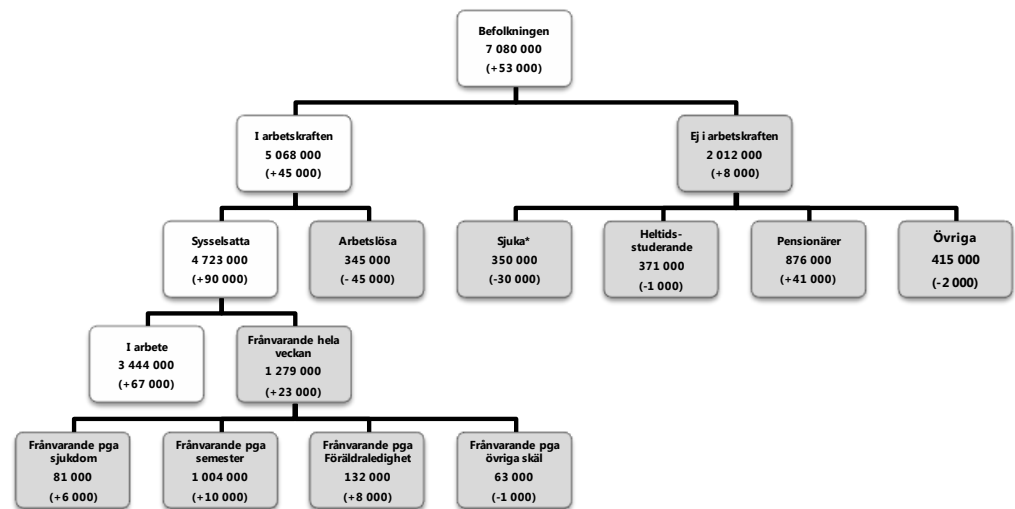
Statistiken med kommentarer

Om Arbetskraftsundersökningarna

Syftet med arbetskraftsundersökningarna är att beskriva den aktuella arbetsmarknadssituationen för befolkningen i åldern 15–74 år samt att ge information om utvecklingen på arbetsmarknaden. AKU:s uppgift om arbetslösa är det officiella arbetslöshetstalet. Definitionerna i AKU följer ILO:s (International Labour Organization) rekommendationer och EU:s riktlinjer.

Undersökningarna baseras på ett representativt urval. Bruttourvalet under tredje kvartalet 2011 var cirka 87 000 personer varav drygt 63 000 svarande. Datainsamlingen sker i första hand genom telefonintervjuer av SCB:s intervjuare.

Diagram 1. Arbetsmarknaden för hela befolkningen 15–74 år. Tredje kvartalet 2011. Antal.



De gråmarkerade rutorna visar vilka undergrupper som ingår i gruppen *Personer ej i arbete*.

*) Förtidspensionärer av hälsoskäl ingår i gruppen *Sjuka*.

Befolkningen

Befolkningen i åldern 15–74 år omfattade 7 080 000 personer under tredje kvartalet 2011. Jämfört med tredje kvartalet 2010 är det en ökning med 53 000 personer eller 0,8 procent. Den största ökningen skedde i åldersgruppen 65–74 år. I denna grupp var ökningen 44 000 eller 4,8 procent.

Arbetskraften

Arbetskraften omfattar både sysseisatta och arbetslösa. Under tredje kvartalet 2011 ingick 5 068 000 personer i åldern 15–74 år i arbetskraften, vilket är 45 000 personer fler än samma kvartal året innan. Antalet personer i arbetskraften ökade framförallt i åldrarna 25–34 samt 45–54 år.

Arbetskraftstalet, det vill säga arbetskraftens andel av befolkningen, för personer i åldern 15–74 år var 71,6 procent under tredje kvartalet. Det kan jämföras med tredje kvartalet föregående år då arbetskraftstalet var 71,5 procent. Såsom ofta är fallet var andelen män i arbetskraften högre än andelen kvinnor. Arbetskraftstalet bland män uppgick till 74,6 procent medan det bland kvinnor var 68,5 procent. Arbetskraftstalet var som högst, för både män som

kvinnor, bland dem i åldern 35–44 år – 95,9 procent bland männen och 90,0 procent bland kvinnorna.

Sysselsatta

Antalet personer som var sysselsatta, det vill säga som hade arbete som anställd, företagare eller medhjälpande hushållsmedlem¹, uppgick under tredje kvartalet 2011 till 4 723 000. Jämfört med samma kvartal föregående år är det en ökning med 90 000 personer varav 34 000 var män och 56 000 var kvinnor.

Antalet sysselsatta ökade bland både inrikes födda och utrikes födda. Av den totala ökningen av antalet sysselsatta på 90 000 personer var 55 000 födda i Sverige och 35 000 födda utanför Sverige. Det är tredje kvartalet i rad som antalet sysselsatta ökade bland de utrikes födda.

Sysselsättningsgrad

Sysselsättningsgraden, det vill säga andelen av befolkningen som är sysselsatt, uppgick till 66,7 procent under tredje kvartalet 2011. Jämfört med samma kvartal ett år tidigare är det en ökning med 0,8 procentenheter. För kvinnorna uppgick sysselsättningsgraden till 64,0 procent, en ökning med 1,2 procentenheter, och för männen till 69,4 procent.

Andelen sysselsatta ökade i nästan alla åldersgrupper och ökningen var som störst bland dem i åldern 15-24 år respektive 55-64 år. I dessa åldersgrupper ökade sysselsättningsgraden med 1,9 procentenheter vilket ledde till en sysselsättningsgrad på 45,4 procent bland ungdomarna och 72,7 procent bland 55-64-åringarna.

Näringsgrenar och regioner

Antalet sysselsatta ökade inom flera olika näringsgrenar. Jämfört med tredje kvartalet 2010 var det fler sysselsatta inom näringsgrenarna *Informations- och kommunikationsverksamhet*, *Finansiell verksamhet och företagstjänster* samt inom vård- och omsorg. Däremot var det färre sysselsatta inom hotell- och restaurangbranschen jämfört med tredje kvartalet 2010.

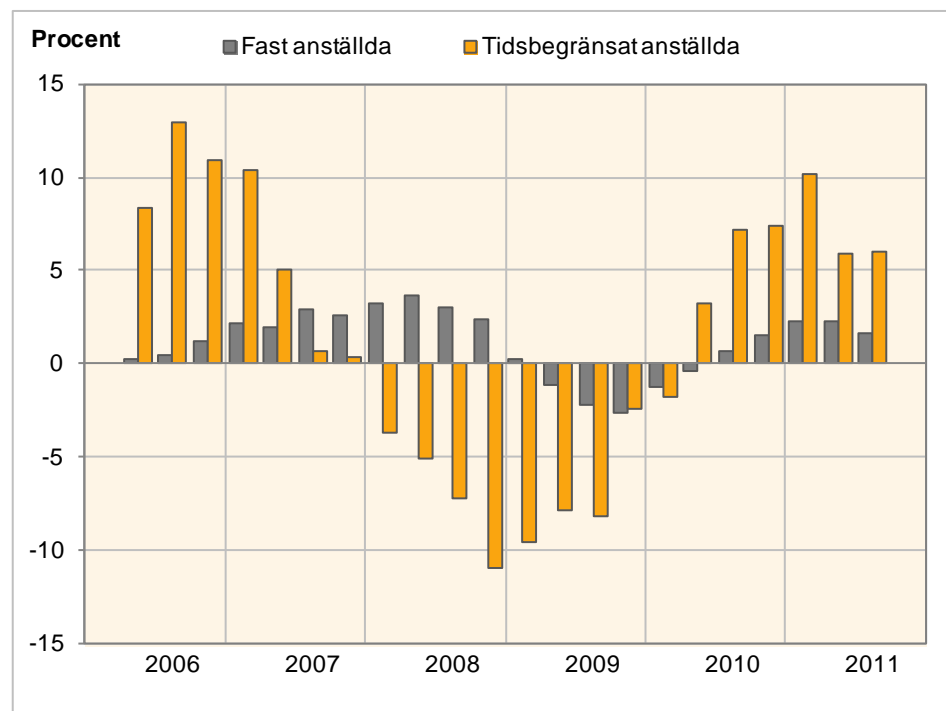
Sysselsättningsökningen skedde framförallt i Västra Götalands län och i Stockholms län. Inom dessa län var det 31 000 respektive 28 000 fler sysselsatta än för ett år sedan. Utöver dessa län syntes även en ökning av antalet sysselsatta i Uppsala län samt i Kronobergs-, Hallands- och Norrbottens län.

Anställda

Antalet anställda ökade med 101 000 jämfört med samma kvartal förra året, en ökning som till största delen skedde inom den privata sektorn. Både antalet fast anställda och tidsbegränsat anställda personer ökade under tredje kvartalet 2011 jämfört med motsvarande kvartal 2010. Antalet personer med en fast anställning ökade med 58 000, eller 1,7 procent, och antalet med en tidsbegränsad anställning med 43 000 vilket motsvarar en ökning med 6,0 procent. Ökningen i antalet personer med en fast anställning var ganska jämnt fördelad mellan könen, medan kvinnorna stod för den större delen av ökningen av de tidsbegränsade anställningarna.

¹ En medhjälpande hushållsmedlem är en person som arbetar oavlönat i ett företag som ägs av någon i samma hushåll.

Diagram 2. Anställda 15–74 år efter anställningstyp, förändring jämfört med motsvarande kvartal året innan. Andra kvartalet 2006 – tredje kvartalet 2011. Procent.



Företagare och medhjälpande hushållsmedlemmar

Tredje kvartalet 2011 arbetade 491 000 personer, eller 10,4 procent av alla sysselsatta, som företagare eller som medhjälpande hushållsmedlemmar. Merparten av dessa, 72,9 procent, var män. Jämfört med tredje kvartalet 2010 ses ingen statistiskt säkerställd förändring av antalet företagare och medhjälpande hushållsmedlemmar.

Överenskommen arbetstid

Överenskommen arbetstid definieras som avtalad arbetstid för anställda och som genomsnittlig arbetstid för företagare och medhjälpande hushållsmedlemmar. Det vanligaste är att ha en överenskommen arbetstid på 35 timmar eller mer per vecka, det vill säga att ha en heltidssysselsättning. Tredje kvartalet 2011 var det 3 679 000 personer eller 78 procent av de sysselsatta, som arbetade heltid. Kort deltid, det vill säga 1–19 timmar per vecka, var den överenskomna arbetstiden för 246 000 personer medan 789 000 av de sysselsatta arbetade lång deltid, det vill säga 20–34 timmar per vecka.

Antalet sysselsatta som arbetade heltid ökade med 97 000 personer jämfört med tredje kvartalet 2010. Även antalet personer som arbetade kort deltid ökade under perioden, en ökning som motsvarande 17 000 personer, medan de som arbetade lång deltid däremot minskade med 24 000.

Undersysselsatta

Av de sysselsatta i åldern 15-74 år var 272 000 personer eller 5,8 procent undersysselsatta, vilket innebär att man är sysselsatt men att man kan och vill arbeta fler timmar. Jämfört med tredje kvartalet året innan är det en minskning med 17 000 personer. Av de som var undersysselsatta under tredje kvartalet 2011 var 114 000 män, en minskning med 11 000, och 159 000 kvinnor.

Personer i arbete

Personer i arbete kallas personer som arbetade minst en timme under mätveckan, det vill säga sysselsatta som inte var frånvarande på grund av

semester, sjukdom eller annan orsak. Under tredje kvartalet 2011 var 3 444 000 personer, eller 48,6 procent av befolkningen, i arbete under mätveckan vilket är 67 000 fler än motsvarande kvartal året innan. Detta kan jämföras med ökningen av antalet sysselsatta som omfattade 90 000 personer. Av dem som var i arbete var 1 862 000 män och 1 582 000 var kvinnor. Det innebär att 52,0 procent av den manliga befolkningen var i arbete under kvartalet, medan motsvarande andel bland kvinnorna var 45,2 procent.

Arbetade timmar

Det totala antalet arbetade timmar uppgick under tredje kvartalet 2011 till i genomsnitt 128,1 miljoner per vecka. Efter att hänsyn tagits till kalenderskillnader, såsom skillnader i helger, semestrar och liknande, motsvarar det en ökning på 1,9 procent jämfört med tredje kvartalet 2010. Av de arbetade timmarna utfördes 1,5 miljoner av personer som var folkbokförda i Sverige men sysselsatta utomlands.

Av det totala antalet arbetade timmar per vecka utgjordes 4,0 miljoner av övertidstimmar i huvudsysslan. Av dessa utfördes 3,1 miljoner timmar mot ersättning, en ökning med 0,2 miljoner, och 0,9 miljoner timmar utan ersättning, en minskning med 0,1 miljoner.

Personer ej i arbete

Gruppen *personer ej i arbete* omfattar följande tre grupper:

- Sysselsatta som är frånvarande hela mätveckan
- Arbetslösa
- Personer som inte ingår i arbetskraften

Under det tredje kvartalet 2011 var det totalt 3 636 000 personer i åldern 15–74 år, eller 51,4 procent av befolkningen, som ingick i någon av dessa tre undergrupper. Jämfört med tredje kvartalet året innan är förändringen i antal personer som inte var i arbete inte statistiskt säkerställd, däremot minskade andelen med 0,5 procentenheter.

Sysselsatta men frånvarande under hela mätveckan

Under det tredje kvartalet var 27,1 procent av de sysselsatta, eller 1 279 000 personer, frånvarande från arbetet i en vecka eller mer. Kvinnor var frånvarande från arbetet i något högre utsträckning än män, 29,3 procent av de kvinnliga och 25,1 procent av de manliga sysselsatta hade varit frånvarande från arbetet i minst en vecka.

Den vanligaste orsaken till frånvaro från arbetet var semester. Under det tredje kvartalet 2011 hade 1 004 000 av de sysselsatta varit borta från arbetet minst en vecka på grund av semester. Därefter var frånvaro på grund av föräldraledighet den vanligaste orsaken. Under kvartalet var 132 000 av de sysselsatta frånvarande av denna anledning, varav 94 000 var kvinnor.

Antalet personer som var frånvarande från arbetet på grund av sjukdom uppgick under samma period till 81 000 personer. Det innebär att 1,7 procent av alla sysselsatta hade minst en veckas sjukfrånvaro under tredje kvartalet. Jämfört med tredje kvartalet 2010 är förändringen av antalet och andelen sjukfrånvarande inte statistiskt säkerställd. Kvinnor hade högre sjukfrånvaro än män under tredje kvartalet 2011. Av de sysselsatta kvinnorna var 2,1 procent, eller 48 000, frånvarande på grund av sjukdom. Motsvarande tal bland männen var 1,3 procent, eller 33 000.

Frånvarotimmar

Det totala antalet frånvarotimmar uppgick i genomsnitt till 53,5 miljoner per vecka under tredje kvartalet. Av dessa härstammade 40,8 miljoner från semesterfrånvaro och 4,1 miljoner från frånvaro på grund av sjukdom.

Arbetslösa

Under tredje kvartalet 2011 var 345 000 personer arbetslösa, vilket är en minskning med 45 000 jämfört med samma kvartal föregående år. Av de arbetslösa var 184 000 män och 161 000 kvinnor, en minskning med 22 000 respektive 23 000 personer. Arbetslöshetstalet, det vill säga andelen arbetslösa av arbetskraften, uppgick till 6,8 procent under kvartalet. Det är en minskning med 1,0 procentenheter jämfört med tredje kvartalet föregående år. För männen låg arbetslösheten på 6,9 procent och för kvinnorna på 6,7 procent, en minskning med 0,9 respektive 1,1 procentenheter.

Arbetslösheten minskade för de flesta åldersgrupperna och minskningen var som störst bland ungdomar i åldern 15–24 år. För denna grupp minskade arbetslöshetstalet med 2,5 procentenheter, eller 16 000 personer. Det innebär att ungdomsarbetslösheten under det tredje kvartalet 2011 var 18,4 procent. Av de arbetslösa ungdomarna under kvartalet studerade var fjärde på heltid.

Arbetslösheten bland utrikes födda var 15,2 procent vilket kan jämföras med 5,2 procent bland inrikes födda. Jämfört med samma kvartal 2010 är förändringen därmed inte statistiskt säkerställd bland personer födda utanför Sverige, medan arbetslösheten sjönk med 1,1 procentenheter bland inrikes födda personer.

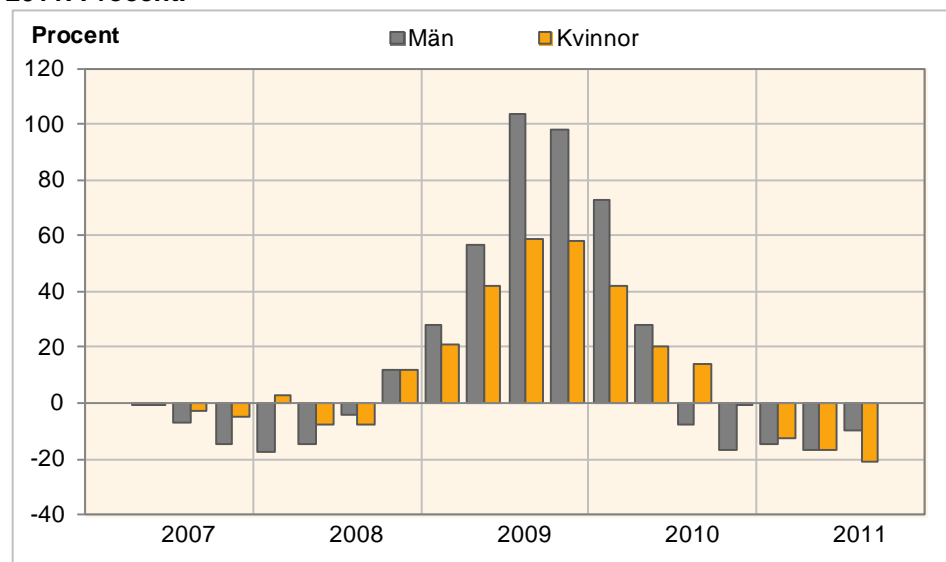
Arbetslösheten minskade mest i Uppsala län och Jämtlands län. Inom dessa län var minskningen 2,8 respektive 2,7 procentenheter vilket i sin tur medförde ett arbetslöshetstal på 5,2 procent i Uppsala län och 5,1 procent i Jämtlands län. Utöver dessa två län gick arbetslösheten även ned (statistiskt säkerställda nedgångar) i Hallands län, Västra Götalands län samt i Dalarnas län.

Arbetslösheten i storstadskommunerna Stockholm, Göteborg och Malmö uppvisade inga statistiskt säkerställda förändringar jämfört med samma kvartal ett år tidigare. Under tredje kvartalet 2011 var arbetslöshetstalet i dessa kommuner 6,4, 8,8 respektive 10,6 procent.

Långtidsarbetslösa

Var tredje arbetslös i åldern 15-74 år var långtidsarbetslös, det vill säga haft en sammanhängande arbetslöshetsperiod på 27 veckor eller mer. Det innebär att 107 000 personer var långtidsarbetslösa, varav 63 000 var män och 44 000 var kvinnor. Jämfört med tredje kvartalet 2010 motsvarar det en minskning med 19 000 personer eller 15,0 procent. Bland kvinnorna minskade långtidsarbetslösheten med 12 000 personer eller 21,1 procent medan förändringen inte var statistiskt säkerställd för männen.

Diagram 3. Antal långtidsarbetslösa 15–74 år, förändring jämfört med motsvarande kvartal året innan. Andra kvartalet 2007 – tredje kvartalet 2011. Procent.



Personer ej i arbetskraften

I gruppen *ej i arbetskraften* ingår personer som varken klassas som sysselsatta eller som arbetslösa och gruppen utgörs framförallt av personer som är pensionerade, som studerar eller är sjuka. Under tredje kvartalet 2011 uppgick antalet personer ej i arbetskraften till 2 012 000 personer eller 28,4 procent av befolkningen i åldern 15-74 år. Av dessa var 911 000 män och 1 100 000 kvinnor vilket motsvarade 25,4 procent av den manliga befolkningen respektive 31,5 procent av den kvinnliga befolkningen.

Heltidsstuderande

Antalet heltidsstuderande, som inte sökt eller kunnat ta ett arbete, uppgick under tredje kvartalet 2011 till 371 000 personer eller 5,2 procent av befolkningen i åldern 15-74 år. Ungefär lika många män som kvinnor ingick bland de heltidsstuderande utanför arbetskraften – 184 000 jämfört med 187 000 – och de flesta, 302 000, var i åldern 15-24 år. Det innebär att andelen av befolkningen i åldern 15-74 år som stod utanför arbetskraften på grund av heltidsstudier var lika mellan könen.

Sjuka

Gruppen *sjuka* omfattade 350 000 personer under tredje kvartalet 2011, vilket motsvarade 4,9 procent av befolkningen i åldern 15-74 år. Av dessa var 135 000 män, en minskning med 13 000, och 215 000 kvinnor, en minskning med 17 000. Det innebär att 3,8 procent av den manliga befolkningen stod utanför arbetskraften på grund av sjukdom, motsvarande andel bland kvinnorna var 6,1 procent. Hälften av de sjuka, eller 176 000 personer, fanns i åldersklassen 55-64 år.

Av de som inte ingick i arbetskraften utan var sjuka hade 5 procent haft ett arbete det senaste året, 77 procent hade varit i arbete för 1 år sedan eller längre och 18 procent hade aldrig tidigare arbetat. Andelen som hade haft ett tidigare arbete var lika mellan könen.

Pensionärer

Den största undergruppen av personer ej i arbetskraften är pensionärer och den uppgick till 876 000 personer under tredje kvartalet 2011. Det är en ökning med 4,9 procent, eller 41 000, jämfört med motsvarande period året innan. Det betyder således att pensionärerna utgjorde 12,4 procent av befolkningen i åldern 15-74 år. Bland männen var denna andel 11,7 procent och bland kvinnorna 13,1 procent. Personer som har förtidspension av hälsoskäl ingår inte här utan i gruppen *sjuka*.

Övriga

Bland övriga som inte ingår i arbetskraften återfinns till exempel personer som studerar på deltid, personer som är föräldralediga utan att ha en anställning att komma tillbaka till, eller personer som tagit ledigt mellan studier och arbete. Under tredje kvartalet 2011 uppgick denna grupp till 415 000 personer varav 174 000 var män och 241 000 var kvinnor. Av dem som ingår i gruppen övriga var 27,4 procent i åldern 15-24 år.

Latent arbetssökande

Latent arbetssökande kallas en person som vill arbeta och som skulle kunna arbeta, men som inte har sökt arbete aktivt. Dessa personer finns i flera av undergrupperna i gruppen *ej i arbetskraften*. Under tredje kvartalet 2011 uppgick de latent arbetssökande till 127 000 personer, varav 58 000 var män och 69 000 var kvinnor. Av alla latent arbetssökande var 77 000 personer, eller 61 procent, ungdomar i åldern 15-24 år.

Tabeller

Efter sista tabellen finns en teckenförklaring till vissa noter som ingår i tabellerna.

1. Befolkningen 15–74 år efter arbetskraftstillhörighet. Kvartal 3 2011 samt kvartal 3 2010.

1. Population aged 15–74 by labour force status. Q3 2011 and Q3 2010

	Kv 3 2011 Antal 1000-tal	Andel proc	Kv 3 2010 Antal 1000-tal	Andel proc	Föränd. sedan kv 3 2010 Antal	Minimi- krav för föränd- ring **
1. Befolkningen (=2+3)	7 080	100,0	7 026	100,0	53	
Män	3 582	100,0	3 553	100,0	28	
Kvinnor	3 498	100,0	3 473	100,0	25	
2. Arbetskraften (=2a+2b)	5 068 ± 20	71,6	5 023 ± 20	71,5	45 *	23
Män	2 670 ± 14	74,6	2 658 ± 14	74,8	12	17
Kvinnor	2 398 ± 15	68,5	2 365 ± 15	68,1	33 *	18
2a. Sysselsatta	4 723 ± 20	66,7	4 633 ± 20	65,9	90 *	23
Män	2 486 ± 15	69,4	2 452 ± 15	69,0	34 *	18
Kvinnor	2 237 ± 15	64,0	2 181 ± 16	62,8	56 *	18
Anställda	4 232 ± 22		4 132 ± 22		101 *	25
Män	2 128 ± 17		2 090 ± 17		38 *	20
Kvinnor	2 104 ± 16		2 041 ± 16		63 *	18
Fast anst.	3 474 ± 21		3 417 ± 21		58 *	24
Män	1 790 ± 17		1 764 ± 17		26 *	19
Kvinnor	1 684 ± 15		1 653 ± 15		32 *	17
Tidsbegränsat anst.	758 ± 18		715 ± 17		43 *	22
Män	338 ± 12		326 ± 12		12	15
Kvinnor	420 ± 13		389 ± 13		32 *	16
Undersysselsatta ^[1]	272 ± 11	5,8	290 ± 11	6,2	-17 *	13
Män	114 ± 8	4,6	124 ± 8	5,1	-11 *	9
Kvinnor	159 ± 8	7,1	165 ± 9	7,6	-7	9
I arbete	3 444 ± 26		3 376 ± 26		67 *	34
Män	1 862 ± 19		1 844 ± 19		18	25
Kvinnor	1 582 ± 19		1 533 ± 19		49 *	24
2b. Arbetslösa ^[1]	345 ± 12	6,8	390 ± 12	7,8	-45 *	16
därav heltidsstuderande	72 ± 6		83 ± 6		-11 *	8
Män	184 ± 9	6,9	206 ± 9	7,8	-22 *	12
Kvinnor	161 ± 8	6,7	183 ± 9	7,8	-23 *	11
3. Ej i arbetskraften	2 012 ± 20		2 004 ± 20		8	23
Män	911 ± 14		895 ± 14		16	17
Kvinnor	1 100 ± 15		1 108 ± 15		-8	18
Latent arbetssökande	127 ± 8		131 ± 10		-4	10
Män	58 ± 5		64 ± 7		-6	6
Kvinnor	69 ± 6		67 ± 7		2	7
Arbetade timmar (miljoner)	128,1 ± 1,1		126,3 ± 1,1		1,8 *	1,3
Män	73,5 ± 0,8		73,4 ± 0,8		0,1	1,0
Kvinnor	54,5 ± 0,7		53,0 ± 0,7		1,5 *	0,8

Uppgifterna i tabellen kommer från AKU:s Grundtabeller 1, 2, 8, 16 och 18. I dessa tabeller finns mer utförliga uppgifter (t.ex. uppdelning på ålder).

[1] Andelen undersysselsatta anges i procent av antalet sysselsatta och andelen arbetslösa anges i procent av antalet personer i arbetskraften.

2. Befolkningen 15–24 år efter arbetskraftstillhörighet. Kvartal 3 2011 samt kvartal 3 2010

2. Population aged 15–24 by labour force status. Q3 2011 and Q3 2010

	Kv 3 2011 Antal 1000-tal	Andel proc	Kv 3 2010 Antal 1000-tal	Andel proc	Föränd. sedan kv 3 2010 Antal	Minimi- krav för föränd- ring **
1. Befolkningen (=2+3)	1 243	100,0	1 245	100,0	-2	
Män	637	100,0	638	100,0	-1	
Kvinnor	606	100,0	607	100,0	-1	
2. Arbetskraften (=2a+2b)	691 ± 11	55,6	685 ± 12	55,0	6	13
Män	356 ± 8	55,9	354 ± 8	55,4	3	9
Kvinnor	335 ± 8	55,3	331 ± 8	54,6	4	10
2a. Sysselsatta	564 ± 12	45,4	542 ± 11	43,5	22 *	14
Män	284 ± 8	44,6	275 ± 8	43,1	9	10
Kvinnor	280 ± 8	46,2	267 ± 8	43,9	13 *	10
Anställda	552 ± 12		526 ± 11		26 *	13
Män	276 ± 8		264 ± 8		13 *	10
Kvinnor	276 ± 8		262 ± 8		14 *	9
Fast anst.	207 ± 9		204 ± 8		3	10
Män	123 ± 7		116 ± 6		6	7
Kvinnor	85 ± 6		88 ± 6		-4	7
Tidsbegränsat anst.	345 ± 11		322 ± 10		23 *	14
Män	154 ± 8		148 ± 7		6	10
Kvinnor	191 ± 8		174 ± 7		17 *	10
Undersysselsatta ^[1]	89 ± 7	15,8	87 ± 7	16,0	3	8
Män	38 ± 4	13,3	38 ± 5	13,9	0	5
Kvinnor	51 ± 5	18,4	48 ± 5	18,2	3	6
I arbete	487 ± 12		466 ± 11		21 *	15
Män	245 ± 8		237 ± 8		8	11
Kvinnor	242 ± 8		228 ± 8		13 *	11
2b. Arbetslösa ^[1]	127 ± 8	18,4	143 ± 9	20,9	-16 *	10
därav heltidsstuderande	31 ± 4		39 ± 8		-8 *	5
Män	72 ± 6	20,2	79 ± 7	22,2	-7	8
Kvinnor	55 ± 5	16,5	65 ± 6	19,5	-9 *	7
3. Ej i arbetskraften	552 ± 11		560 ± 12		-9	13
Män	281 ± 8		285 ± 8		-4	9
Kvinnor	271 ± 8		276 ± 8		-5	10
Latent arbetssökande	77 ± 7		82 ± 6		-5	8
Män	36 ± 4		42 ± 5		-5 *	5
Kvinnor	41 ± 5		41 ± 4		0	6

Uppgifterna i tabellen kommer från AKU:s *Grundtabeller* 1, 2, 16 och 18. I tabellerna finns mer utförliga uppgifter (t.ex. uppdelning på ålder).

[1] Andelen undersysselsatta anges i procent av antalet sysselsatta och andelen arbetslösa anges i procent av antalet personer i arbetskraften.

3. Befolkningen 15–74 år efter arbetskraftstillhörighet samt orsak till att ej vara i arbete. Kvartal 3 2011 samt kvartal 3 2010

3. Population aged 15–74 by labour force status and reason for not being at work. Q3 2011 and Q3 2010

	Kv 3 2011 Antal 1000-tal	Andel proc	Kv 3 2010 Antal 1000-tal	Andel proc	Föränd. sedan kv 3 2010 Antal	Minimi- krav för föränd- ring **
1. Befolkningen (=2+3)	7 080	100,0	7 026	100,0	53	
Män	3 582	100,0	3 553	100,0	28	
Kvinnor	3 498	100,0	3 473	100,0	25	
2. Arbetskraften (=2a+2b+2c)	5 068 ± 20	71,6	5 023 ± 20	71,5	45 *	23
Män	2 670 ± 14	74,6	2 658 ± 14	74,8	12	17
Kvinnor	2 398 ± 15	68,5	2 365 ± 15	68,1	33 *	18
2a. Sysselsatta, i arbete	3 444 ± 26	48,6	3 376 ± 26	48,1	67 *	34
Män	1 862 ± 19	52,0	1 844 ± 19	51,9	18	25
Kvinnor	1 582 ± 19	45,2	1 533 ± 19	44,1	49 *	24
2b. Sysselsatta, frånvarande hela veckan efter frånvarorsak	1 279 ± 22	18,1	1 257 ± 21	17,9	23	28
Män	624 ± 15	17,4	608 ± 15	17,1	16	20
Kvinnor	655 ± 16	18,7	649 ± 15	18,7	7	20
Sjuka	81 ± 6		75 ± 6		6	8
Män	33 ± 4		28 ± 3		5 *	5
Kvinnor	48 ± 4		47 ± 5		1	6
Semester	1 004 ± 20		994 ± 19		10	25
Män	524 ± 14		520 ± 14		4	18
Kvinnor	481 ± 14		475 ± 13		6	18
Föräldradidighet	132 ± 8		124 ± 8		8	10
Män	38 ± 5		29 ± 4		9 *	6
Kvinnor	94 ± 7		95 ± 7		-2	9
Övriga skäl	63 ± 6		63 ± 6		-1	8
Män	29 ± 4		31 ± 4		-2	5
Kvinnor	34 ± 4		32 ± 4		2	6
2c. Arbetslösa	345 ± 12		390 ± 12		-45 *	16
Män	184 ± 9		206 ± 9		-22 *	12
Kvinnor	161 ± 8		183 ± 9		-23 *	11
3. Ej i arbetskraften efter huvudsaklig verksamhet	2 012 ± 20	28,4	2 004 ± 20	28,5	8	23
Män	911 ± 14	25,4	895 ± 14	25,2	16	17
Kvinnor	1 100 ± 15	31,5	1 108 ± 15	31,9	-8	18
Heltidsstuderande ^[1]	371 ± 13		372 ± 13		-1	15
Män	184 ± 10		182 ± 9		2	11
Kvinnor	187 ± 9		189 ± 9		-3	11
Sjuka ^[2]	350 ± 11		380 ± 12		-30 *	13
Män	135 ± 7		147 ± 8		-13 *	9
Kvinnor	215 ± 9		232 ± 9		-17 *	11
Pensionärer ^[2]	876 ± 12		835 ± 11		41 *	14
Män	418 ± 9		389 ± 8		29 *	10
Kvinnor	458 ± 8		446 ± 8		12 *	10
Övriga	415 ± 16		418 ± 16		-2	19
Män	174 ± 11		177 ± 11		-2	13
Kvinnor	241 ± 12		241 ± 12		0	14

Uppgifterna i tabellen kommer från AKU:s *Tabeller avseende befolkningen ej i arbete*. Dessa uppgifter finns i tabell 1.1, 2.1 och 10.1A. I tabellerna finns mer utförliga uppgifter (med bl.a. uppdelning på ålder)

[1] Heltidsstuderande som sökt och kunnat ta ett arbete betraktas som arbetslösa och ingår ej.

[2] Förtidspension av hälsoskäl ingår i gruppen *Sjuka*.

4. Befolkningen 15–74 år som ej är i arbete. Kvartal 3 2011 samt kvartal 3 2010

4. Population aged 15–74 not at work. Q3 2011 and Q3 2010

	Kv 3 2011 Antal 1000-tal	Kv 3 2010 Antal 1000-tal	Föränd. sedan kv 3 2010 Antal	Minimi- krav för föränd- ring **
1. Personer ej i arbete (=2+3+4)	3 636 ± 26	3 650 ± 26	-14	31
Män	1 720 ± 19	1 710 ± 19	10	23
Kvinnor	1 916 ± 19	1 940 ± 19	-24 *	22
2. Sysselsatta frånvarande hela referensveckan	1 279 ± 22	1 257 ± 21	23	28
Män	624 ± 15	608 ± 15	16	20
Kvinnor	655 ± 16	649 ± 15	7	20
3. Arbetslösa	345 ± 12	390 ± 12	-45 *	16
Män	184 ± 9	206 ± 9	-22 *	12
Kvinnor	161 ± 8	183 ± 9	-23 *	11
4. Ej i arbetskraften	2 012 ± 20	2 004 ± 20	8	23
Män	911 ± 14	895 ± 14	16	17
Kvinnor	1 100 ± 15	1 108 ± 15	-8	18

Uppgifterna i tabellen kommer från AKU:s *Tabeller avseende befolkningen ej i arbete*. Dessa uppgifter finns i tabell 1.1 och 10.1A. I tabellerna finns mer utförliga uppgifter (med bl.a. uppdelning på ålder). Gruppen *Personer ej i arbete* finns inte i dessa tabeller utan är en sammanslagning av delgrupperna *Sysselsatta frånvarande hela mätveckan*, *Arbetslösa* och *Ej i arbetskraften*.

5. Befolkningen 15–74 år som ej är i arbete efter utbildningsnivå. Kvartal 3 2011

5. Population aged 15–74 not at work by level of education. Q3 2011

1000-tal	Förgym- nasial utbildning	Gymnasial utbildning	Eftergym- nasial utbildning	Uppgift saknas	Totalt
1. Personer ej i arbete (=2+3+4)	920	1 395	1 088	234	3 636
Män	462	675	463	120	1 720
Kvinnor	458	719	625	114	1 916
2. Sysselsatta frånvarande hela referensveckan	127	568	579	5	1 279
Män	77	301	244	2	624
Kvinnor	50	267	336	3	655
3. Arbetslösa	105	137	93	10	345
Män	57	76	46	6	184
Kvinnor	48	61	47	4	161
4. Ej i arbetskraften	688	689	416	218	2 012
Män	328	298	173	112	911
Kvinnor	360	391	243	107	1 100

Uppgifterna i tabellen kommer från AKU:s *Tabeller avseende befolkningen ej i arbete*. Dessa uppgifter finns i tabell 2.3, 8.3 och 10.3A. I tabellerna finns mer utförliga uppgifter (med bl.a. uppdelning på ålder). Gruppen *Personer ej i arbete* finns inte i dessa tabeller utan är en sammanslagning av delgrupperna *Sysselsatta frånvarande hela mätveckan*, *Arbetslösa* och *Ej i arbetskraften*.

6. Arbetslösa efter arbetslöshetstidens längd. Kvartal 3 2011

6. Unemployed persons by length of unemployment. Q3 2011

1000-tal	1-4 veckor	5-26 veckor	27- veckor	Uppgift saknas	Totalt
Båda könen					
15-74 år	79	133	107	26	345
därav 15-24 år	44	53	19	11	127
16-64 år	76	131	107	26	339
Män					
15-74 år	38	70	63	14	184
därav 15-24 år	23	30	13	6	72
16-64 år	37	68	63	14	182
Kvinnor					
15-74 år	41	63	44	12	161
därav 15-24 år	22	23	6	4	55
16-64 år	39	63	44	12	158

Uppgifterna i tabellen kommer från AKU:s *Tabeller avseende befolkningen ej i arbete*. Dessa uppgifter finns i tabell 8.1. I tabellerna finns mer utförliga uppgifter (med bl.a. uppdelning på fler åldersgrupper).

7. Arbetslösa efter tidigare arbetslivserfarenhet. Kvartal 3 2011

7. Unemployed persons by previous work experience. Q3 2011

1000-tal	0-11 månader	1 år eller mer	Ej arbetat tidigare	Uppgift saknas	Totalt
Båda könen					
15-74 år	140	89	105	11	345
därav 15-24 år	42	12	71	2	127
16-64 år	138	88	103	11	339
Män					
15-74 år	74	47	57	7	184
därav 15-24 år	24	6	40	1	72
16-64 år	73	47	56	7	182
Kvinnor					
15-74 år	66	42	48	4	161
därav 15-24 år	18	6	31	1	55
16-64 år	65	42	47	4	158

Uppgifterna i tabellen kommer från AKU:s *Tabeller avseende befolkningen ej i arbete*. Dessa uppgifter finns i tabell 9.1. I tabellerna finns mer utförliga uppgifter (med bl.a. uppdelning på fler åldersgrupper).

8. Befolkningen 16–64 år efter arbetskraftstillhörighet samt orsak till att ej vara i arbete. Kvartal 3 2011 samt kvartal 3 2010

8. Population aged 16–64 by labour force status and reason for not being at work. Q3 2011 and Q3 2010

	Kv 3 2011 Antal 1000-tal	Andel proc	Kv 3 2010 Antal 1000-tal	Andel proc	Föränd. sedan kv 3 2010 Antal	Minimi- krav för föränd- ring **
1. Befolkningen (=2+3)	6 007	100,0	5 990	100,0	17	
Män	3 052	100,0	3 043	100,0	10	
Kvinnor	2 954	100,0	2 947	100,0	7	
2. Arbetskraften (=2a+2b+2c)	4 941 ± 17	82,3	4 893 ± 18	81,7	48 *	20
Män	2 591 ± 12	84,9	2 572 ± 12	84,5	19 *	14
Kvinnor	2 350 ± 13	79,5	2 321 ± 14	78,8	29 *	16
2a. Sysselsatta, i arbete	3 350 ± 25	55,8	3 284 ± 25	54,8	66 *	33
Män	1 802 ± 18	59,0	1 780 ± 18	58,5	23	24
Kvinnor	1 548 ± 18	52,4	1 504 ± 18	51,0	44 *	23
2b. Sysselsatta, frånvarande						
hela veckan efter frånvaroorsak	1 251 ± 21	20,8	1 227 ± 20	20,5	24	27
Män	607 ± 15	19,9	589 ± 15	19,4	18	19
Kvinnor	644 ± 15	21,8	638 ± 15	21,6	6	19
Sjuka	80 ± 6		74 ± 5		5	7
Män	32 ± 4		28 ± 3		5	5
Kvinnor	47 ± 4		47 ± 4		1	5
Semester	984 ± 19		973 ± 19		11	25
Män	511 ± 14		506 ± 14		5	18
Kvinnor	473 ± 13		467 ± 13		6	17
Föräldradidighet	132 ± 8		124 ± 8		8	10
Män	38 ± 5		29 ± 4		9 *	6
Kvinnor	94 ± 7		95 ± 7		-2	9
Övriga skäl	56 ± 5		56 ± 5		0	6
Män	26 ± 3		27 ± 4		-1	4
Kvinnor	30 ± 4		29 ± 3		1	5
2c. Arbetslösa	339 ± 11		381 ± 12		-42 *	15
Män	182 ± 8		203 ± 9		-21 *	12
Kvinnor	158 ± 8		179 ± 9		-21 *	11
3. Ej i arbetskraften efter						
huvudsaklig verksamhet	1 066 ± 17	17,7	1 097 ± 18	18,3	-31 *	20
Män	461 ± 12	15,1	471 ± 12	15,5	-10	14
Kvinnor	605 ± 13	20,5	626 ± 14	21,3	-22 *	16
Heltidsstuderande ^[1]	317 ± 11		317 ± 11		0	13
Män	154 ± 8		152 ± 7		2	9
Kvinnor	163 ± 8		165 ± 8		-2	9
Sjuka ^[2]	318 ± 10		346 ± 11		-27 *	12
Män	122 ± 7		132 ± 7		-11 *	8
Kvinnor	197 ± 8		213 ± 9		-17 *	10
Pensionärer ^[2]	68 ± 5		68 ± 5		0	6
Män	35 ± 4		35 ± 4		0	5
Kvinnor	32 ± 4		33 ± 3		-1	4
Övriga	363 ± 14		367 ± 14		-4	17
Män	150 ± 9		152 ± 9		-2	11
Kvinnor	213 ± 11		215 ± 11		-3	13

Uppgifterna i tabellen kommer från AKU:s *Tabeller avseende befolkningen ej i arbete*. Dessa uppgifter finns i tabell 1.1, 2.1 och 10.1A. I tabellerna finns mer utförliga uppgifter (med bl.a. uppdelning på ålder).

[1] Heltidsstuderande som sökt och kunnat ta ett arbete betraktas som arbetslösa och ingår ej.

[2] Förtidspension av hälsoskäl ingår i gruppen *Sjuka*.

9. Befolkningen 16–64 år som ej är i arbete. Kvartal 3 2011 samt kvartal 3 2010

9. Population aged 16–64 not at work. Q3 2011 and Q3 2010

	Kv 3 2011 Antal 1000-tal	Kv 3 2010 Antal 1000-tal	Föränd. sedan kv 3 2010 Antal	Minimi- krav för föränd- ring **
1. Personer ej i arbete (=2+3+4)	2 656 ± 25	2 706 ± 25	-50 *	29
Män	1 250 ± 18	1 263 ± 18	-13	21
Kvinnor	1 406 ± 18	1 443 ± 18	-37 *	21
2. Sysselsatta frånvarande hela referensveckan	1 251 ± 21	1 227 ± 20	24	27
Män	607 ± 15	589 ± 15	18	19
Kvinnor	644 ± 15	638 ± 15	6	19
3. Arbetslösa	339 ± 11	381 ± 12	-42 *	15
Män	182 ± 8	203 ± 9	-21 *	12
Kvinnor	158 ± 8	179 ± 9	-21 *	11
4. Ej i arbetskraften	1 066 ± 17	1 097 ± 18	-31 *	20
Män	461 ± 12	471 ± 12	-10	14
Kvinnor	605 ± 13	626 ± 14	-22 *	16

Uppgifterna i tabellen kommer från AKU:s *Tabeller avseende befolkningen ej i arbete*. Dessa uppgifter finns i tabell 1.1 och 10.1A. I tabellerna finns mer utförliga uppgifter (med bl.a. uppdelning på ålder). Gruppen *Personer ej i arbete* finns inte i dessa tabeller utan är en sammanslagning av delgrupperna *Sysselsatta frånvarande hela mätveckan*, *Arbetslösa* och *Ej i arbetskraften*.

Teckenförklaring

Explanation of symbols

*	Anger att förändringen är statistiskt säkerställd på ett års sikt, 95 procents signifikansnivå.	Denotes a statistically significant change in one year time, 95 % level of significance
**	Anger minimikrav i antal för att förändringen skall vara statistiskt säkerställd på ett års sikt, 95 procents signifikansnivå	Denotes the minimum change required to obtain a statistically significant change in one year time, 95 % level of significance.

Diagram

Diagram 1. Sysselsatta (1000-tal) 15–74 år, 2005–2011, kvartal

1. Employed (thousands) aged 15–74, 2005–2011, quarterly

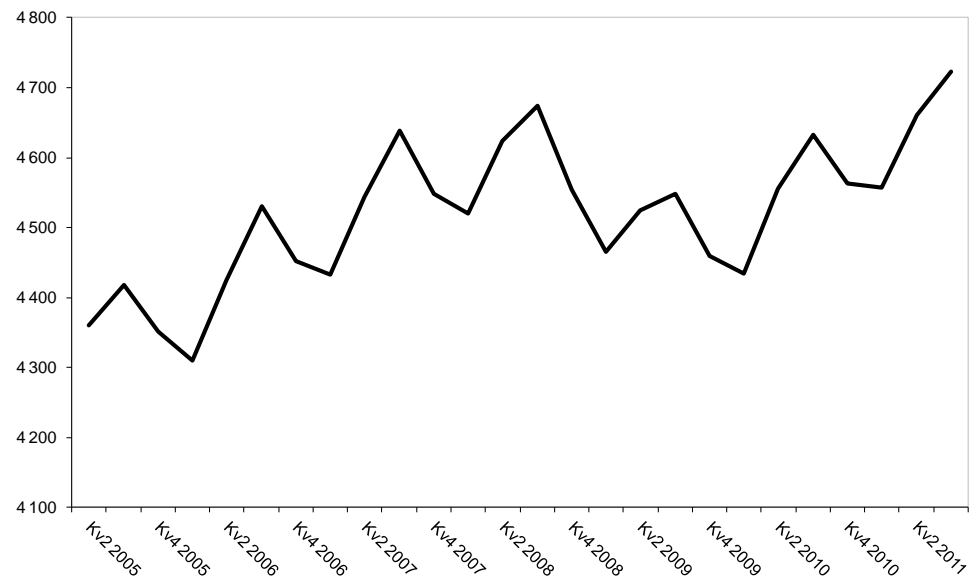


Diagram 2. Arbetslösa (1000-tal) 15–74 år, 2005–2011, kvartal

2. Unemployed (thousands) aged 15–74, 2005–2011, quarterly

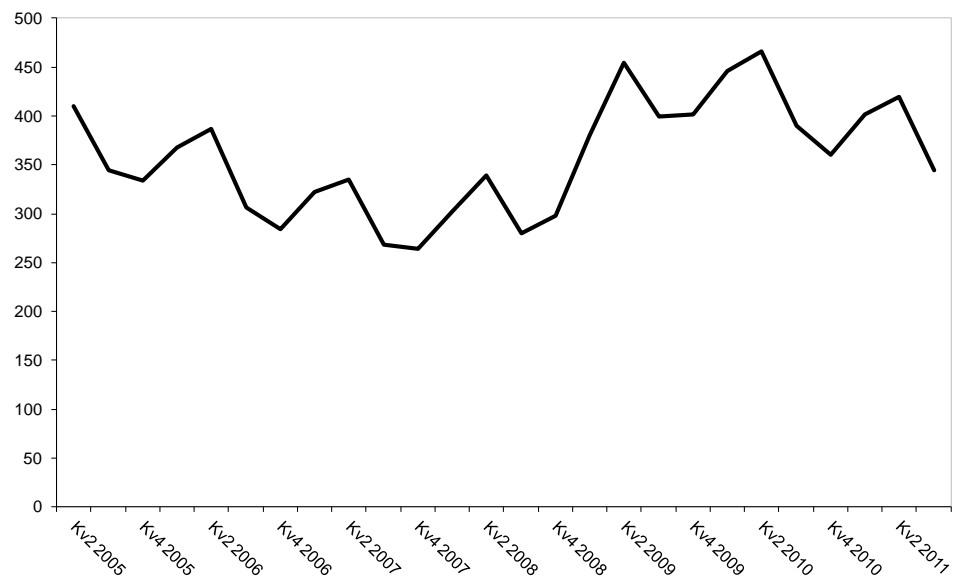


Diagram 3. Andel sysselsatta, arbetslösa respektive ej i arbetskraften inom olika åldersgrupper, kvartal 3 2011

3. Per cent employed, unemployed, not in the labour force within different age groups, 3:rd Quarter 2011

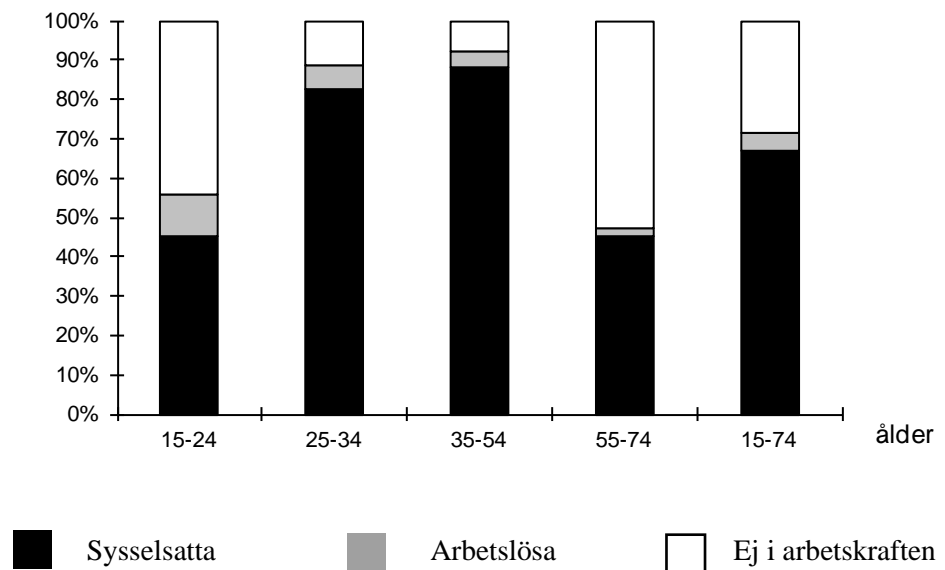
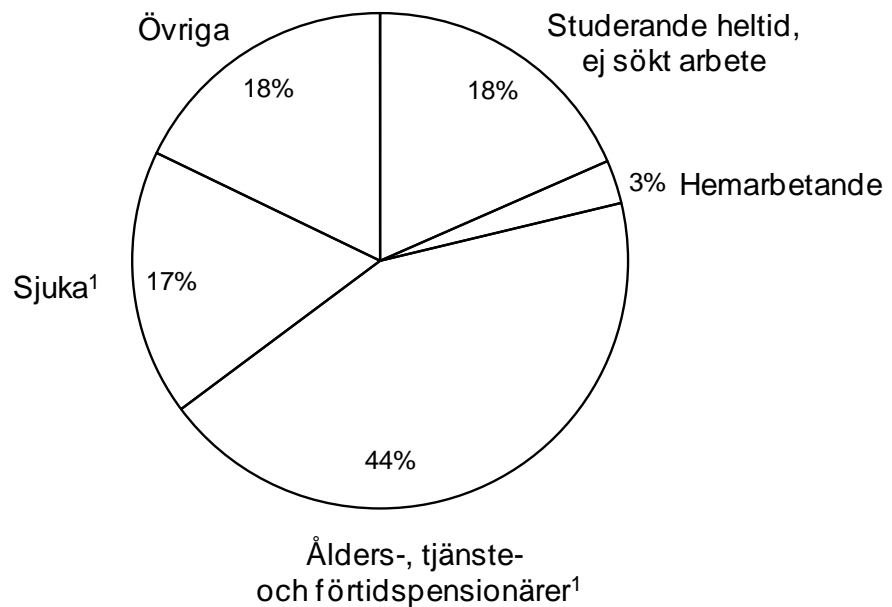


Diagram 4. Personer ej i arbetskraften i åldern 15–74 år fördelade efter huvudsaklig verksamhet, kvartal 3 2011

4. Persons aged 15–74 not in the labour force by main activity, 3:rd Quarter 2011



1) Förtidspension av hälsoskäl ingår i gruppen sjuka

Fakta om statistiken

Detta omfattar statistiken

Målpopulationen i AKU var ursprungligen 16–64 år. Från och med 2001 ändrades målpopulationen till att omfatta åldersintervallet 15 – 74 år, men redovisningarna fortsatte att omfatta åldrarna 16–64 år. Från och med oktober 2007 omfattar även redovisningarna åldersgruppen 15–74 år.

De statistiska storheter/parametrar som primärt skattas redovisar antal och andel personer med olika arbetsmarknadsförhållanden för Sveriges befolkning i åldrarna 15–74 år. Exempel är sysselsatta, arbetslösa, relativa arbetslöshetstal, arbetskraftstal, antal utförda arbetstimmar, frånvarotimmar. Dessutom redovisas även osäkerhetsmått för skattningarna.

Resultaten publiceras i form av pressmeddelanden, Statistiska meddelanden (SM) m.m. De mest detaljerade redovisningarna publiceras i månads-, kvartals- och årsvisa grundtabeller. Dessutom framställs ett antal tilläggstabeller för kvartal och år. För kvartal finns även flödestabeller. Tilläggs- och flödestablerna ingår inte i Sveriges officiella statistik. Statistiken tillgänglig på Internet via SCB:s hemsida www.scb.se/aku. Regionala data presenteras kvartals- och årsvis. Statistik över inrikes-/utrikes födda presenteras fortlöpande.

Från och med tredje kvartalet 2008 ges kvartalsvis en fördjupad redovisning av arbetsmarknaden i form av ”Tabeller avseende befolkningen ej i arbete”. Tabellerna beskriver den aktuella situationen för dem som inte arbetar samt fördelningen över tid. Redovisningen sker efter bakgrundsvariablerna ålder, utbildningsnivå respektive efter inrikes-/utrikes födda. Tabeller avseende befolkningen ej i arbete finns framtagna kvartalsvis från och med andra kvartalet 2005.

I AKU undersöks samtliga veckor under året. Varje undersökningsmånad innehåller således 4 eller 5 mätveckor och varje kvartal 13 mätveckor. Årsgenomsnittet baseras på alla veckor under året.

Vissa tekniska data om AKU tredje kvartalet 2011:

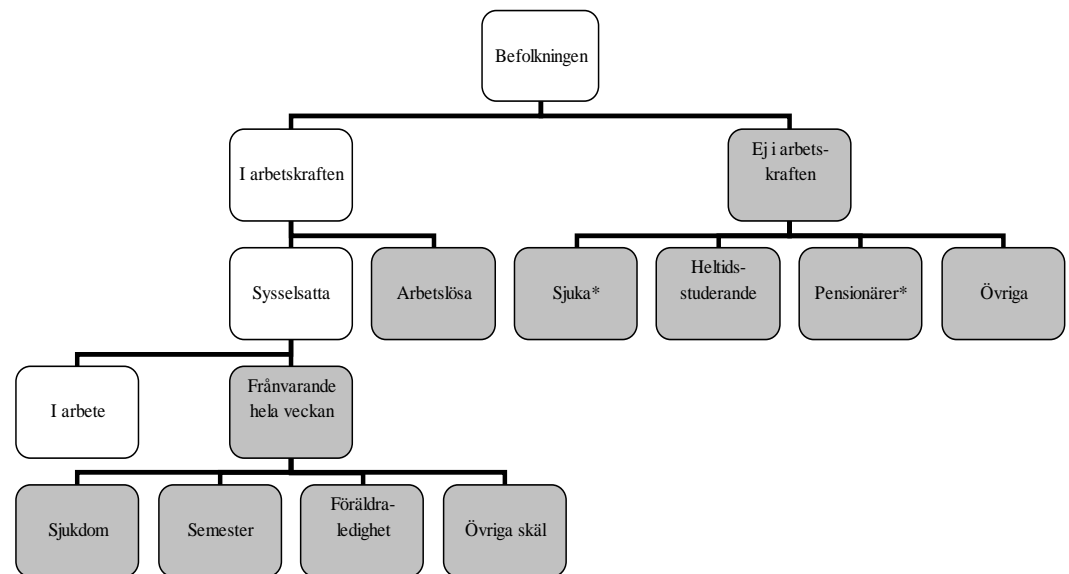
Referensperioden för tredje kvartalet 2011 omfattade veckorna 27–39 (4 juli – 2 oktober). Tredje kvartalet 2010 omfattade referensperioden veckorna 27–39 (5 juli – 3 oktober).

Resultaten baseras på 63 000 intervjuer. Bortfallet vid fältarbetet (det vill säga den andel av nettourvalet för vilken intervjuuppgifter ej kunnat erhållas) var totalt 25,7 procent. Andelen som avböjt medverkan var 11,8 procent medan 13,0 procent av urvalspersonerna var oanträffbara. Bortfall av annat skäl var 0,9 procent.

Definitioner och förklaringar i Arbetskraftsundersökningarna

April 2005 infördes en ny EU-anpassad Arbetskraftsundersökning, vilket medför att vissa av nedanstående definitioner **inte är jämförbara** med de definitioner som använts till och med mars 2005. Oktober 2007 ändrades den svenska officiella arbetslöshetsdefinitionen till att, i enlighet med ILO:s definitioner och EU:s förordningar, även omfatta heltidsstuderande som sökt och kunnat arbeta. Även åldersgruppen är ändrad i AKU till att avse 15–74 år mot tidigare 16–64 år. För mer information om detta se www.scb.se/aku.

Nedanstående figur visar sambandet mellan några centrala begrepp i AKU. Av figuren framgår också uppdelningen av "befolkningen ej i arbete" på olika grupper vilka är gråmarkerade.



De gråmarkerade rutorna visar vilka undergrupper som ingår i gruppen *Personer ej i arbete*.

*) Förtidspensionärer av hälsoskäl ingår i gruppen *Sjuka*

Sysselsatta omfattar följande grupper:

-personer som under en viss vecka (mätveckan) utförde något arbete (minst en timme), antingen som avlönade arbetstagare, som egna företagare (inklusive fria yrkesutövare) eller oavlönade medhjälpare i företag tillhörande make/maka eller annan medlem av samma hushåll (= **sysselsatta, i arbete**).

-personer som inte utförde något arbete enligt ovan, men som hade anställning, arbete som medhjälpare hushållsmedlem eller egen företagare (inklusive fria yrkesutövare) och var tillfälligt frånvarande under hela mätveckan. Frånvaron räknas oavsett om den varit betald eller inte (= **sysselsatta, frånvarande från arbetet**). Orsak till frånvaron kan vara sjukdom, semester, tjänstledighet (t.ex. för vård av barn eller studier), värnpliktstjänstgöring, arbetskonflikt eller ledighet av annan anledning.

Personer som deltar i vissa arbetsmarknadspolitiska program räknas som sysselsatta, t.ex. offentligt skyddat arbete, Samhall, start av näringsverksamhet eller anställning med lönebidrag eller anställningsstöd.

Fast anställda omfattar personer med tillsvidareanställning.

Tidsbegränsat anställda omfattar personer med vikariat, anställningsstöd, säsongarbete, provanställning eller objekts-/projektanställning samt övriga former av tidsbegränsade anställningar.

Undersysselsatta omfattar personer som är sysselsatta men som arbetar mindre än de skulle vilja göra och som hade kunnat börja arbeta mer under mätveckan eller inom 14 dagar från mätveckans slut.

Arbetslösa omfattar följande grupper:

-personer som var utan arbete under mätveckan men som **sökt** arbete under de senaste fyra veckorna (mätveckan och tre veckor bakåt) och **kunde** arbeta mätveckan eller börja inom 14 dagar från mätveckans slut. Arbetslösa omfattar även personer som har fått ett arbete som börjar inom tre månader, förutsatt att de skulle ha kunnat arbeta mätveckan eller börja inom 14 dagar från mätveckans slut.

Relativa arbetslöshetstalet: Andelen (%) arbetslösa av antalet personer i arbetskraften.

I arbetskraften omfattar personer som är antingen sysselsatta eller arbetslösa.

Relativa arbetskraftstalet: Andelen (%) personer i arbetskraften av befolkningen.

Ej i arbetskraften omfattar:

-personer som varken är sysselsatta eller arbetslösa. Gruppen omfattar bl.a. personer som är studerande som inte har eller sökt arbete, pensionärer, hemarbetande, värnpliktiga eller långvarigt sjuka. Deltagare i de arbetsmarknadspolitiska program som betraktas som utbildning, t.ex. arbetspraktik och arbetsmarknadsutbildning, ingår också i gruppen.

Latent arbetsökande ingår i "ej i arbetskraften" och består av personer som velat och kunnat arbeta mätveckan, men som inte sökt arbete. Till denna grupp hänfördes också t.o.m. AKU september 2007 heltidsstuderande som sökt arbete

Gruppen **personer ej i arbete** består av följande tre undergrupper:

-sysselsatta som varit frånvarande från arbetet hela mätveckan

-arbetslösa

-personer ej i arbetskraften

Näringsgren

Näringsgren bestäms för personer i arbetskraften med utgångspunkt av verksamheten vid det arbetsställe där personen huvudsakligen är, eller senast varit, sysselsatt.

Kodningen av näringsgren är anpassad till SNI (Standard för Svensk Näringsgrensindelning) som utgår från EU:s näringsgrensstandard NACE (Nomenclature Générale des Activités Economiques dans les Communautés Européennes). Under perioden 1995–2002 användes SNI1992 vid kodningen av AKU och under perioden 2003–2008 användes SNI2002. Under 2009 har en ny standard för klassificering av näringsgren, SNI 2007, tagits i bruk.

Sektor (för anställda)

Vid klassificeringen av de anställda efter sektorstillhörighet (statlig, kommunal och privat) tillämpar AKU från och med januari 2001 en harmoniserad sektorredovisning utifrån Standarden för institutionell sektorindelning 2000. Klassificering görs utifrån företagets sektortillhörig.

Yrke

Från och med 1997 klassas yrke enligt Standard för svensk yrkesklassificering (SSYK), den svenska versionen av EU:s yrkesklassificering ISCO_88 (COM).

Utbildning

Uppgifter om utbildning hämtas från SCB:s register Befolkningens utbildning, där utbildningarna är klassificerade enligt Svensk utbildningsnomenklatur (SUN). Från och med år 2001 används standarden SUN 2000 som beskrivs närmare i MIS 2000:1.

Så görs statistiken

AKU är en månatlig urvalsundersökning där antalet personer i urvalet varje månad har varierat över tiden. Under perioden oktober 2004 till och med mars 2005 skedde en tillfällig urvalsneddragning i samband med dubbelinsamling med ny intervjublankett som underlag för länkning inför omläggning av AKU april 2005. Mellan 1996 och 2000 var urvalsstorleken 17 000 men utökades successivt under 2001 till 21 000 personer för att därefter från och med februari 2004 minska till 19 500. Mellan 2006 och 2009 var 21 500 personer med i urvalet varje månad. Från och med januari 2010 har urvalet utökats till att omfatta 29 500 personer per månad. Som urvalsram används registret över totalbefolkningen (RTB). Tre separata urval används; ett för varje månad i kvartalet. I princip förnyas (roteras) vart och ett av urvalen med en åttondel mellan två på varandra efterföljande undersökningstillfällen. Det innebär att varje urvalsperson intervjuas sammanlagt åtta gånger under en tvåårsperiod. Urvalet räknas upp till befolkningstotaler. Datainsamlingen sker huvudsakligen genom datorstödda standardiserade telefonintervjuer. Kodning av näringsgren och sektortillhörighet görs dels genom att utnyttja administrativa register (SCB:s Företagsdatabas FDB) med datorstöd, dels genom manuell kodning. Vid kodning av yrke och socioekonomisk gruppering används dels automatkodning genom matchning mot "lexikon", dels manuell kodning av intervjuvar.

Statistikens tillförlitlighet

De presenterade AKU-resultaten är **skattningar** behäftade med en viss osäkerhet på grund av olika felkällor som urvalsfel, bortfallsfel och mätfel. Felen kan vara slumpmässiga eller systematiska. De senare påverkar resultaten i en viss riktning.

Den **slumpmässiga osäkerheten** beroende på bl.a. urvalsfel och slumpmässiga mätfel kan uttryckas i form av **konfidensintervall** som beräknas med hjälp av skattningens **standardavvikelse**. I flera tabeller anges uppgifterna med osäkerhetstal i form av 95-procentiga konfidensintervall. Genom att beräkna konfidensintervall kan man få en uppfattning om hur stora skillnader mellan exempelvis närliggande månad och år som kan förklaras av slumpmässiga fel.

De **systematiska felens storlek** kan anges först efter särskilda kvalitetsstudier. Ett studium av de olika felkällorna i AKU har visat att bortfallet och mätfelen är de felkällor som i första hand orsakar systematiska fel.

Genom användande av hjälpinformation (fr.o.m. 1993) vid skattningsförfarandet har bortfallsfelet reducerats betydligt jämfört med tidigare skattningsförfarande. En mätfelsstudie 1994/1995 visar att bruttofelet (det vill säga felaktigt medtagna och felaktigt uteslutna enheter) för arbetskraftsstatus (sysselsatta, arbetslösa, ej i arbetskraften) uppgår till 3 procent och för variabeln anknyningsgrad (fast-, lös-, utan anknyning) till 5 procent.

Ramtäckning: En viss övertäckning föreligger i AKU beroende på att en del personer, som är födda utomlands, lämnar Sverige utan att anmäla det till svenska myndigheter. Undertäckningen i AKU bedöms vara högst obetydlig.

Exempel på användning av osäkerhetstal

Antalet **sysselsatta** under tredje kvartalet 2011 var i genomsnitt 4 723 000 ($\pm 20\ 000$) enligt tabell 1 i grundtabellerna. *Det innebär att det sanna värdet med 95 procents säkerhet ligger i intervallet 4 703 000 – 4 743 000 om andra fel än slumpfelen är försumbara.*

Av tabell 1 framgår också att antalet **i arbetskraften** under tredje kvartalet 2011 i genomsnitt var 5 068 000 och under tredje kvartalet året innan var 5 023 000. Osäkerhetstalet för förändringen på ett års sikt är 23 000, vilket innebär att förändringen mellan de två tidpunkterna skall vara minst 23 000 för att förändringen skall vara statistiskt säkerställd. *Eftersom förändringen mellan tredje kvartalet 2011 och tredje kvartalet 2010 av antalet i arbetskraften är större (45 000) än osäkerhetstalet är förändringen statistiskt säkerställd.*

Bra att veta

Annan statistik

Uppgifter om sysselsättningen redovisas, förutom i AKU, även i andra undersökningar som registerbaserad arbetsmarknadsstatistik (RAMS), företagsbaserad sysselsättningsstatistik samt undersökningen av levnadsförhållanden (ULF). Dessa är dock inte jämförbara med AKU, huvudsakligen beroende på skillnader i undersökningsmetod, definitioner och mättidpunkt.

Arbetsförmedlingen redovisar varje månad uppgifter om antal personer, som är registrerade vid arbetsförmedlingarna och kan ta ett arbete direkt (antalet arbetssökande). Denna statistik är ett bra komplement till AKU t.ex. genom månadsvis redovisning av arbetssökande på regional nivå.

Mer information om statistiken och dess kvalitet ges i en särskild [Beskrivning av statistiken](#) på SCB:s webbplats, www.scb.se.

In English

Summary

The number of employed increased

During the third quarter of 2011 the number of employed increased by 90 000, compared to the third quarter of 2010. The total number of employed amounted to 4 723 000, where 2 486 000 were men and 2 237 000 women. This resulted in an employment rate of 66.7 percent for the population between the ages 15-74, 0.8 percentage points higher than during this period last year. The number of employed increased among both men and women and among both permanently and temporarily employed. The increase of temporarily employed was mainly among women. The total number of hours worked summed up to 128,1 million per week.

Fewer people not at work

The group persons at work includes employed persons who worked during the reference week and who were not absent from work for some reason. During the third quarter of 2011, the number of persons at work amounted to 3 444 000, which equal 48.6 percent of the population between the ages 15-74. The group persons not at work cover instead employed persons who are absent at least one calendar week, unemployed and people who are not part of the labour force. The third quarter the frequency of persons in this group amounted to 3 636 000 persons between the ages 15-74, which corresponds to 51.4 percent of the population. This was a decrease by 0.5 percentage points compared to the third quarter of the year before. The most common reason among employed for being absent at least one calendar week, was vacation.

Continued decline of unemployment

During the third quarter of 2011, there were 345 000 persons who were unemployed, 184 000 men and 161 000 women. This was 45 000 less than during the same period last year. The decrease occurred both among men and women. The unemployment rate amounted to 6.8 percent of the labour force, which was a decrease with 1.0 percentage points compared to the corresponding quarter of 2010. Among men the unemployment was 6.9 percent and among women 6.7 percent. The decrease was detected in most age groups and especially among young people between the ages 15-24. The amount of long-term unemployed, that is unemployed who have applied for work during 27 weeks or longer, also decreased during the third quarter. In all were 107 000 persons long-term unemployed, a decrease by 19 000.

People not in the labour force.

During the third quarter of 2011 there were 2 012 000 persons (28.4%) between the ages 15-74, who did not participate in the labour force, neither employed or unemployed. Of these 911 000 were men and 1 100 000 were women. The largest group, retired persons, increased by 41 000, while the number of people not participating in the labour force due to illness, dropped by 30 000. This compared to the third quarter last year.

List of tables

1. Population aged 15–74 by labour force status. Q3 2011 and Q3 2010	11
2. Population aged 15–24 by labour force status. Q3 2011 and Q3 2010	12
3. Population aged 15–74 by labour force status and reason for not being at work. Q3 2011 and Q3 2010	13
4. Population aged 15–74 not at work. Q3 2011 and Q3 2010	14
5. Population aged 15–74 not at work by level of education. Q3 2011	14
6. Unemployed persons by length of unemployment. Q3 2011	15
7. Unemployed persons by previous work experience. Q3 2011	15
8. Population aged 16–64 by labour force status and reason for not being at work. Q3 2011 and Q3 2010	16
9. Population aged 16–64 not at work. Q3 2011 and Q3 2010	17
Explanation of symbols	17

List of terms

Arbetslösa	Unemployed
Anställda	Employee
Arbetsstimmar	hours worked
Arbetare	workers
Båda könen	both sexes
Deltid	part time
Därav	of which
Ej i arbetskraften	not in the labour force
Facklig organisation	trade union membership
Fast anställd	permanently employed
Frånvarande från arbetet	persons absent from work
Frånvarande fr. arbetet hela veckan	absent from work the whole week
Företagare	employers, self-employed
Heltid	full time
I arbetskraften	in the labour force
I arbete	at work
Kvinnor	women
Latent arbetssökande	potentially looking for a job
Län	county
Medelarbetstid	average hours worked
Medhjälpande familjemedlem	unpaid family worker
Mer än vanligt	more than usual
Mindre än de skulle vilja	less than they would like to do
Månad/månadsvis	month/monthly

Män	men
Näringsgren	branch of industry
Offentlig sektor	public sector of employment
Osäkerhetstal	measure of uncertainty
Outnyttjat arbetskraftsutbud	labour supply not utilized
Privat sektor	private sector of employment
Relativt arbetskraftstal	labour force rate / activity rate
Relativt arbetslöshetstal	unemployment rate
Relativt frånvarotal	absence ratio
Riksområde	NUTS 2
Sektortillhörighet	sector of employment
Sysselsatta	employed
Sysselsättningsgrad	employment rate
Säsongrensade o utjämnade värden	seasonally adj.and smoothed figures
Tidigare arbetskraftstillhörighet	previous labour force status
Tidsbegränsat anställd	temporarily employed
Tjänstemän	salaried employees
Undersysselsatta	underemployed
Ursprungliga värden	original figures
Övertid/mertid	overtime
Yrke	occupation
Ålder	age